

Dominicuskerk in de anderhalvemetersamenleving - 29/06/20

Over het gebruik van de kerkruimte

Dit document zal steeds worden aangepast naar de laatste inzichten, ervaringen en regels die gelden

Regels bij binnenkomst

- De buitendeur is geopend net als de tweede deur die op de haak staat, zodat bij binnenkomst geen deuren hoeven worden aangeraakt
- Bij binnenkomst is er iemand om welkom te heten en een korte check te doen. Er is ontsmettingsmiddel voor de handen aanwezig.
- Hier vindt meteen ook een eerste belangrijke controle plaats: staat iedereen die binnenkomt op de inschrijflijs? Zo nee: alsnog toelaten en inschrijven of verwijzen naar volgende bijeenkomst.
- Er wordt (in het begin) uitleg gegeven over de looproutes en men wordt begeleid naar de plaatsen; de kerk wordt als eerste gevuld vanaf het stoelenvak tegenover het podium De kerkbanken worden vanaf de zijkanten betreden. Gezinsleden kunnen bij elkaar zitten, op de banken gaat dat het gemakkelijkst..
- Er is geen garderobe, men wordt gevraagd de jassen bij zich te houden.
- Er worden geen zangbundels uitgedeeld. De orde van dienst ligt klaar bij de ingang om mee te nemen
- De deur wordt bij de aanvang van de viering weer gesloten door de koster van dienst

Regels bij vertrek

- De bezoekers vertrekken gefaseerd, dwz eerst het blok met de banken, zij verlaten de kerk via de uitgangen aan de Korte Korsjespoortsteeg. De bezoekers op de stoelen kunnen aan de Spuistraatzijde de kerk verlaten of iets later aan de Korte Korsjespoortsteeg.
- Na de dienst blijven de deuren geruime tijd open staan, ook de deur van de Teerketelsteeg wordt dan opengezet om te ventileren. Sowieso zijn de luiken boven de gewelven geopend.

Koor

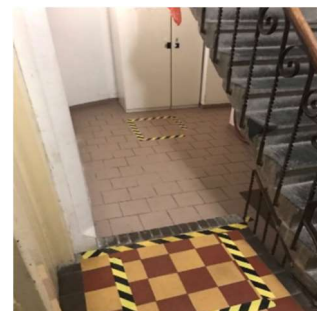
- Het koor staat óf op de gebruikelijke de ruimte óf tussen hoofaltaar en podium, over de volledige breedte van de kerk (afhankelijk van de ontwikkelingen). Daar staat ook de vleugel en speeltafel van het orgel. In dat gedeelte is in het laatste geval geen plaats voor bezoekers. Het koor wordt eerder ontvangen met dezelfde regels bij binnenkomst.

Collecte

- Er wordt zo mogelijk gebruik gemaakt van de Givt-app
- Voor mensen die dit niet kunnen of willen gebruiken is er bij de uitgangen een mandje waar een gift in kan worden gedeponeerd.

Toiletten

- Er zijn 2 toiletten geopend, het eerste toilet in de rij van 3 en het invalidentoilet. De ingang via de gebruikelijke route, zij het dat ook in de gang naar de toiletten de 1.5 meter moet worden gerespecteerd. De uitgang gaat via de kerkkeuken. Deze deur staat open. Na afloop worden wastafels en toiletten gereinigd.



Koffie

- Bij een volle kerk schenken we vooralsnog geen koffie.
- Als we wel koffie schenken zijn dit de regels:
- De koffie en thee wordt tijdens de dienst gezet en niet ervoor, dan zijn er minder passanten vanuit de toiletten
- Wanneer we koffie gaan schenken wordt dit door max 2 mensen verzorgd. De balie wordt dan breder gemaakt door tegen elkaar aan te plaatsen, zodat er voldoende ruimte is tussen schenker en ontvanger. Er kan alleen met gepast geld worden betaald of via de pin.
- Koffiemelk wordt niet uit open kannetjes geschonken maar uit het pakje of er zijn poedermelk- en suikerstaafjes
- Er zijn geen open kannen met sap of water
- Er is geen staande receptie, koffiedrinkers verspreiden zich zoveel mogelijk over de kerk via de looproutes en houden de 1.5 meter afstand aan.



Wereldwinkel en Boekentafel

- Deze zijn tot nader order gesloten voor verkoop op zondagmorgen.
- Bij het rozenkransaltaar liggen geen tweedehands boeken.

Gedenkhoek en 'Ik zal er zijn'

- Deze blijven toegankelijk via de looppaden aan de zijkant van de kerk.

Algemeen

1. Houd 1,5 meter afstand tot iedereen, ook op de stoep bij aankomst en vertrek.
2. Kom niet naar de kerk als jij of je huisgenoten verkouden zijn of griepklachten hebben. Je bent weer welkom als u en uw huisgenoten tenminste 24 uur klachtenvrij zijn.
3. Wij doen onze best om de veiligheid te faciliteren. Neem ook je eigen verantwoordelijkheid in de naleving van deze bepalingen. We doen het samen!